

Návod na použití

Kufr na tablety

K-net kufr

kn15t
knNTB



Pověřená osoba výrobce: Petr Nepustil

Děkujeme vám za zakoupení našeho mobilního řešení. Zakoupením tohoto produktu jste si vybrali skvělé řešení, které vám umožní bezpečně uložit vaše zařízení, ale i jejich bezpečné nabíjení. Prosíme, pečlivě přečtěte návod k použití. Přejeme vám mnoho spokojenosti s Vaším novým produktem.

Obsah

Určení.....	3
Technická bezpečnost	3
Bezpečnost při používání	3
Připojení k elektrické síti.....	3
Uložení zařízení do KUFRU.....	4
Zapojení uložených zařízení (varianta s 230V zásuvkami).....	4
Jak správně zapojit konektor napájení	4
Zabezpečení.....	5
Údržba.....	6
Závady.....	6
Nejběžnější poruchy a jejich odstranění:	6
Servisní služby	7
Likvidace	7
Prohlášení	7
Příloha 1 - Uživatelská příručka k chytré zásuvce TUYA	8

Určení

- Produkt (dále jen KUFR) je konstruován k bezpečnému uložení (nabíjení a přenášení do učeben) tabletů.
- Je vhodný pro použití ve školských a vzdělávacích organizacích. Při používání pro jiné účely nemůžeme ručit za bezporuchový provoz produktu.

Technická bezpečnost

- V případě zjištění, že je KUFR poškozen, obraťte se ještě před zapojením na dodavatele.
- Pro zajištění bezvadného provozu je KUFR nezbytné zapojit tak, jak je uvedeno v tomto návodu. V případě poruchy odpojte přístroj od sítě, vytáhněte zástrčku nebo vypněte hlavním vypínačem.
- Opravy a zásahy na přístroji by měly být provedeny pouze autorizovaným servisem, neautorizované zásahy mohou být důvodem pro případné pozdější zamítnutí reklamace.



Bezpečnost při používání

- KUFR nepřetěžujte a užívejte pouze k účelu, pro který byl vyroben.
- Hmotnost obsahu musí být úměrná vnitřnímu uspořádání a pevnosti všech materiálů.
- Pojízdny systém nelze užívat na nerovném povrchu.
- Při překonání překážky výškového rozdílu (např. přes schody, vyložení ze zavazadlového prostoru automobilu na zem apod.), je nutno KUFR přemístit v ruce uchopením za pevná držadla. Teleskopické madlo (pokud jej kufr má) není určeno k přenášení KUFRU.
- Nezapojujte uvnitř KUFRU žádné jiné elektrické přístroje, než pro které je KUFR určen.
- Nestoupejte na KUFR, ani jinak nezatěžujte.
- Zajistěte, aby ventilační otvory nebyly zakryté. Při současném dobíjení většího počtu zařízení je nutné nabíjet zařízení při otevřeném kufru kvůli možnému přehřátí a poškození zdroje nebo samotných zařízení, nejedná-li se o model s nucenou ventilací. Nedodržení nabíjecího postupu je nesprávnou obsluhou.
- Na KUFR neodkládejte zařízení, která jsou zdrojem tepla, ani jej na zdroje tepla nedávejte.
- Zamezte vniknutí kapaliny, otevřeného ohně nebo hořlavých látek do KUFRU.



Připojení k elektrické síti

- Proud (střídavý) a napětí v místě použití musí odpovídat platným předpisům a normám.
- Přístroj musí být připojen do uzemněné zásuvky s ochranným kolíkem.
- Zásuvka musí být dobře přístupná a jištěna minimálně 16A jističem.
- Nepropojujte pomocí samostatného měniče (např. baterie).
- Nepropojujte s jinými přístroji, např.: přes prodlužovací kabel (riziko přehřátí kabelu).
- Pro připojení do elektrické sítě používejte výhradně originální kabel.
- Pro uložená zařízení používejte výhradně nepoškozené originální adaptéry a kabely.



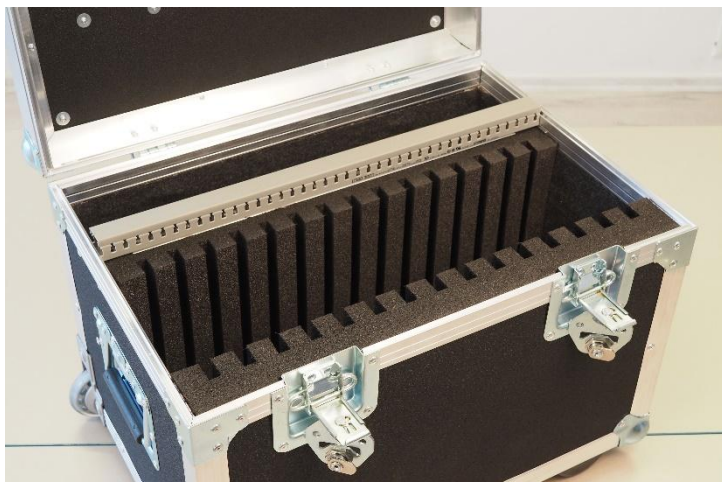
Uložení zařízení do KUFRU

Vnitřní prostor KUFRU tvoří speciální výplň, která je na míru uzpůsobena pro uložení jednotlivých zařízení.

Do výřezů z PP pěny uložte jednotlivě odpovídající počet zařízení (tabletů / notebooků), pro které je tento KUFRU vyroben přímo na míru.

Nevkládejte do jednoho výřezu více než jedno zařízení.

Do zadní části se zásuvkovým polem připojte originální nabíječky dodané se zařízeními. Pro vedení kabelů je možné využít vodící plastové lišty a vytáhnout jen konce kabelů k zařízením.



Zapojení uložených zařízení (varianta s 230V zásuvkami)

Ujistěte se, že jednotlivé vypínače rozvodných panelů umístěných uvnitř KUFRU jsou v poloze vypnuto O. Připojte k uloženým zařízením napájecí adaptéry (nejsou součástí KUFRU). Některé modely zásuvkových lišt nemusí obsahovat vypínače.

Doporučujeme používat originální nabíječky ukládaných zařízení.

U modelu s vypínačem na liště postupujte při připojení zařízení takto:

Po připojení všech napájecích adaptérů do zásuvkových panelů postupně zapněte jednotlivé panely přepnutím kolébkového vypínače do polohy I. Správné zapnutí je indikováno prosvětleným vypínačem.



Jak správně zapojit konektor napájení

Před zastrčením konektoru do elektrické zásuvky musí být koncovky napájecích kabelů zastrčené v tabletech pro nabíjení. Nepoužité nabíjecí konektory se nesmí vzájemně dotýkat, aby nedošlo ke zkratu.

Nezapojujte jiná zařízení do nabíjecích zásuvek uvnitř kufru, než pro která byl kufr dodán.

Teprve poté je možné černý konektor hlavního napájecího kabelu zapojit do kufru. Konektor zasuňte do elektrické zásuvky vzadu na kufru.

Odpojování od elektrické sítě proveďte stejným postupem.



Kufry vybavené ochranou proti přehřátí

Kufr obsahuje měření teploty, které při překročení stanoveného limitu $45^{\circ}\text{C} \pm 5^{\circ}\text{C}$ v místě měření po prohřátí snímače samočinně odpojí napájení. Obnovení napájení nastane automaticky, až dojde k ochlazení snímače v kufru na teplotu $35^{\circ}\text{C} \pm 5^{\circ}\text{C}$.

Kufry vybavené aktivním chlazením

Modul aktivního chlazení obsahuje vypínač a termostat. V případě, že zařízení chcete nabíjet v uzavřeném KUFRU, je nutné, aby modul byl zapnutý a aby nastavená teplota byla jen o málo vyšší, než teplota v místnosti, kde je KUFR nabíjen.

Pokud kufr neobsahuje aktivní chlazení, musí být zařízení nabíjena při otevřeném kufru.

Sekvenční zapínání nabíjecího kufru

Jedná se o ochranu před vybavením (aktivací) jističe v budově při nárazovém zatížení. Zapnutí všech zařízení je rozděleno do dvou sekvencí. Zapnutí probíhá automaticky. První pole se zapne hned po zapnutí vypínače (fyzické nebo v mobilní aplikaci). Druhé pole se zapne se zpožděním 1s.

Zásuvková pole by měly být rovnoměrně zatížené – ideálně stejným počtem zařízení. Je tedy nutné mít v kufru vložená všechna zařízení.

Termostat u větráku

Chrání zařízení proti provoznímu přehřátí a naopak spíná větrák jen v případě nutnosti chlazení. Aktivace větráku je nastavena na teplotu 35°C u tělesa větráku.

Deaktivace větráku je až při vychladnutí na pokojovou teplotu (cca 24°C). Nepomůže jen vypnutí a zapnutí kufru. Pokud bude teplota stále vyšší, tak se větrák znovu aktivuje.

Termostat je umístěn přímo v tělese větráku. Pro správnou funkci zapnutí větráku je potřeba mít kufr při nabíjení uzavřený.

Zabezpečení

Zajištění proti samovolnému otevření je řešeno tímto zámkem (viz. Obrázek). Je nutné přezku dobře umístit a spodní část dobře zavřít, aby nedošlo při přenosu k otevření.

Před jakoukoliv manipulací s KUFREM zámek důkladně uzavřete.

Součástí kufru jsou také 2 ks klíčů.



Údržba

Před údržbou a čištěním KUFŘ vždy odpojte z elektrické sítě. Vyjměte zástrčku přívodního kabelu ze zásuvky.

V případě potřeby vnější a vnitřní stěny kromě výplně a elektrických částí omyjte vlhkou utěrkou. Nepoužívejte čističe ani ostré mechanické pomůcky.

Doporučujeme použití jemné utěrky a víceúčelového čisticího prostředku.

Zajistěte, aby nedošlo k vniknutí žádné tekutiny do elektrických a elektronických částí KUFŘU.



Závady

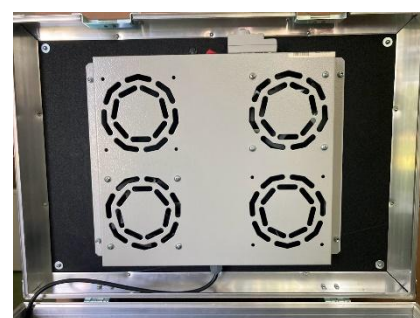
KUFŘ je konstruován a vyroben tak, aby byl bezporuchový a spolehlivý s dlouhou životností.

Vyskytne-li se přesto porucha, přesvědčte se, zda to není způsobeno chybnou obsluhou.

Nejběžnější poruchy a jejich odstranění:

- KUFŘ nenabíjí zařízení (nesvítlí zapnuté vypínače na zásuvkových lištách)
 - Zkontrolujte zapojení hlavního síťového kabelu.
 - Zkontrolujte přítomnost silové elektřiny v přípojně síťové zásuvce zapojením jiného spotřebiče
 - Zcela odpojte síťový kabel a zkontrolujte hlavní pojistku umístěnou v pouzdře mezi hlavním síťovým spínačem a 230V zásuvkou pro přívodní síťový kabel.
 - V případě poškození pojistky vyměňte za novou, typ T10A 5x20mm 250V, jedna náhradní je v přední části pojistkového šuplíčku
 - Pojistkový šuplíček je nutno zasouvat rovnoměrnou silou z obou stran
 - Pokud potíže přetrvávají, kontaktujte vašeho dodavatele nebo autorizovaný servis.

- Při aktivním chlazení je ventilátor příliš hlučný
 - Zajistěte dostatečný prostor a cirkulaci vzduchu kolem ventilátoru.
 - Zkontrolujte větrací otvory po obvodu KUFŘU.
 - Zkontrolujte prachové filtry před ventilátorem a případně je vyčistěte.



Servisní služby

Pokud jste nezjistili žádnou z předchozích závad nebo nemůžete odstranit závadu sami, obraťte se na Vašeho prodejce nebo autorizované servisní středisko:

K-net Technical International Group, s.r.o.

Olomoucká 170

627 00 Brno

tel.: +420 548 220 150

e-mail: info@k-net.cz

www: www.k-net.cz

Likvidace

- Tento výrobek nelikvidujte jako netříděný komunální odpad.
- Za účelem řádné likvidace je nezbytné výrobek odevzdat na k tomu určených sběrných místech, kde bude bezplatně přijat.



Prohlášení

- Tento výrobek splňuje veškeré parametry ES prohlášení o shodě, na něž se vztahují:
 - Směrnice Evropského parlamentu a Rady 2006/95/ES
 - Směrnice Evropského parlamentu a Rady 2004/108/ES
- Při posuzování shody bylo postupováno podle Rozhodnutí Rady ES č. 768/2008/ES, modul A (§12 odst. 3 písm. a) zákona č. 22/1997 Sb. v platném znění).

Nedodržením pokynů výrobce zaniká právo na záruční opravu.

Změna technické specifikace a obsahu případného příslušenství dle konkrétního modelu KUFRU vyhrazena výrobcem.

Uvedené obrázky mají pouze ilustrativní charakter.

Příloha 1 - Uživatelská příručka k chytré zásuvce TUYA



Připojení

Zapojte kufr do zásuvky

1. Zapněte kufr červeným spínačem.
2. Začněte stažením aplikací TUYA Smart nebo Smart Life dostupné v Obchod Play nebo App Store. Aplikaci můžete nainstalovat na zařízení s Anroid či iOS. U platformy Windows můžete přistoupit přes webové rozhraní pomocí přihlášení.



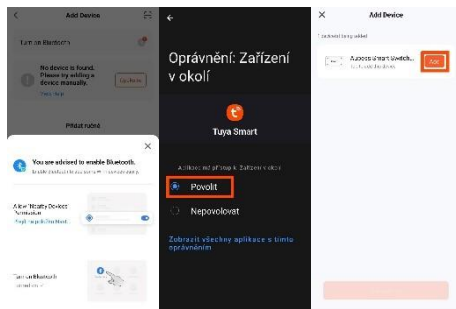
3. Aplikaci můžete využívat jako host – plná funkcionalita nebo si registrovat účet. Po zaregistrování účtu můžete využívat i zmíněné webové rozhraní.. Pokud máte účet TUYA Smart, stačí se přihlásit.

4. V bedně se nachází tlačítko. Tlačítko je potřeba zmáčknout pomocí krátkého drátku (např. kancelářská sponka). Otvor pro zmáčknutí tlačítka se nachází u malého kufru v pravém předním rohu a u velkého kufru vedle červeného vypínače (viz obrázky). Stiskněte a podržte tlačítko po dobu přibližně 7 sekund dokud LED dioda nezačne rychle blikat.



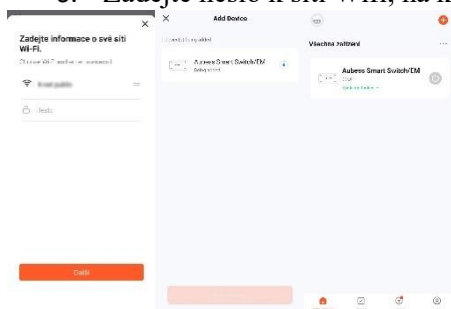
vypnutí a případný restart zařízení TUYA.

Toto tlačítko slouží pro zapnutí,



5. Vstupte do aplikace, klepnutím na "+" v pravém horním rohu stránky, vyberte Add Device. Aplikace vás požádá o povolení použití Bluetooth, nejprve ji zapněte pak povolte Oprávnění v nastavení mobilního telefonu. Vraťte se zpátky do aplikace. Počkejte až telefon najde zařízení, vyberte ho (Add). Vstoupíte na stránku síťového připojení.

6. Zadejte heslo k síti Wifi, na kterou jste přihlášení, počkejte až se zařízení připojí.

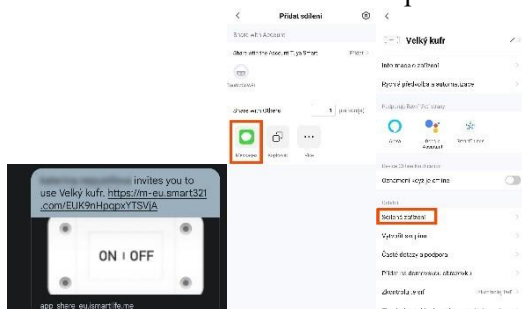


7. Zařízení je online.



Používání:

1. Vyberte zařízení, které budete používat.
2. Na hlavní obrazovce Power můžete bednu na dálku zapínat a vypínat.
3. V záložce Timer můžete časovat nabíjení
4. V záložce Eletric vidíte aktuální spotřebu v mA.



5. V poslední záložce Settings můžete kufr přejmenovat nebo nasdílet ovládání zařízení s další osobou...

Sdílení:

1. V záložce Settings zvolte sdílená zařízení.
 2. Pomocí zpráv pošlete příslušné osobě odkaz.
 3. Poté co daná osoba odkaz otevře, oba budete moci kufr ovládat.
- Oba musíte, ale být přihlášení v aplikaci.

ŘEŠENÍ PROBLÉMŮ:

1. Zařízení nelze připojit?

Ujistěte se, že máte zadané správné heslo k wifi síti.

2. Jak nastavit kontrolku jako rychle blikající?

Zapněte zařízení. po 10 s vypněte a poté zapněte.

3. Podržte tlačítko resetování po dobu 5 s.

Potvrďte, že kontrolka nyní rychle bliká.

4. Jak nastavit automatické vypnutí kufru po nabití, aby WiFi modul zůstal v provozu?

V aplikaci TUYA nastavíme podmínku. Jedná se o druhou ikonku zleva dole. Nastavíme, že při odběru menší než 300mA , se má kufr vypnout třeba za 10minut.